

Praktikplads-AUB

– hvad betyder det for dig som arbejdsgiver?



UNDERVISNINGS
MINISTERIET

Arbejdsgivernes Uddannelsesbidrag

**Kan du forestille dig en arbejdsdag uden
erhvervsuddannede medarbejdere?**

Det er fremtiden, hvis ikke vi gør noget.



Pjecens indhold

Læs pjecen fra start til slut og få det fulde overblik eller gå direkte til et afsnit.

Forord – Kære arbejdsgiver

S. 4

Forstå Praktikplads-AUB på to minutter

S. 5

Hvor mange elever skal I have ansat?

S. 7

Hvornår skal I ansætte elever?

S. 9

Sådan ansætter I elever

S. 10

I kan få bonus

S. 11

Hvis I ikke opfylder jeres mål for elevpoint

S. 14

Vil I vide mere?

S. 15

Kære arbejdsgiver

Det danske arbejdsmarked mangler erhvervsuddannede indenfor en lang række af faggrupper. Derfor kan det blive svært for jer som arbejdsgivere at rekruttere det antal faglærte medarbejdere, som I har brug for i fremtiden.

Der er behov for at skabe flere praktikpladser, og at flere unge og voksne vælger at søge og gennemføre en erhvervsuddannelse.

Ny ordning skal skabe flere praktikpladser

Regeringen og arbejdsmarkedets parter har i august 2016 indgået en aftale, der belønner arbejdsgivere, som uddanner elever fra erhvervsuddannelserne. Arbejdsgivere, der ikke bidrager tilstrækkeligt til at uddanne elever, skal betale et ekstra bidrag til Praktikplads-AUB.

En del af aftalen kaldes Praktikplads-AUB og skal sikre, at der bliver oprettet flere praktikpladser. For jer betyder det, at I hvert år får et mål for, hvor mange elever I skal have ansat i løbet af året.

Ved at uddanne flere elever er I med til at sikre jeres egen adgang til kvalificeret arbejdskraft i fremtiden.

I denne pjece kan I læse om, hvad den nye ordning betyder for jer, og hvad I kan gøre.

Med venlig hilsen



**UNDERVISNINGS
MINISTERIET**

&

Arbejdsgivernes Uddannelsesbidrag

Hvad er en erhvervsuddannelse?

En erhvervsuddannelse er en uddannelse, hvor det meste af undervisningen typisk foregår i en praktikvirksomhed som for eksempel en industrivirksomhed, en håndværksvirksomhed, et køkken eller en butik.

Der er flere end 100 erhvervsuddannelser. De omfatter for eksempel murer, kontoruddannelsen, elektriker, bygningsmaler, frisør, mekaniker, ernæringsassistent og glarmester.

En erhvervsuddannet medarbejder er en person, der har en erhvervsuddannelse som højst gennemførte uddannelse.

Bemærk:
Praktikplads-AUB er en ny ordning og påvirker ikke det ordinære AUB-bidrag, som derfor fortsætter uændret.

Forstå Praktikplads-AUB på to minutter

Her får I et hurtigt overblik over, hvilke arbejdsgivere der er med i Praktikplads-AUB, og hvordan ordningen hænger sammen.

Hvem er omfattet af Praktikplads-AUB?

Praktikplads-AUB er obligatorisk for alle arbejdsgivere, der i det forudgående år har indberettet fuldt ATP-bidrag for mere end én fuldtidsansat, erhvervsuddannet medarbejder. Hvis I eksempelvis har flere erhvervsuddannede medarbejdere på deltid, kan de tilsammen udgøre en fuldtidsansat.

Praktikplads-AUB skal gå i 0 hvert år

Der skal være en balance mellem ind- og udbetalinger i Praktikplads-AUB, så regnskabet går i 0 hvert år.

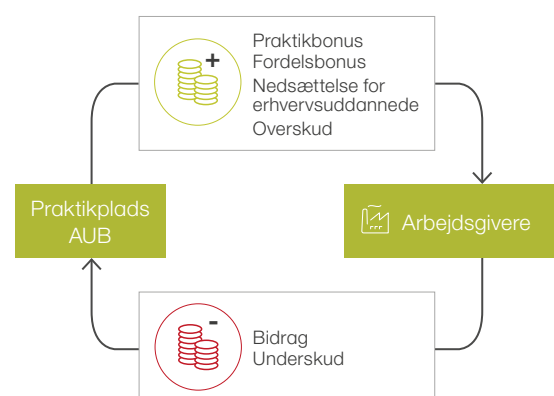
Det betyder, at hvis der bliver indbetalt mere i bidrag, end der bliver udbetalt i bonus og nedsættelse for erhvervsuddannede medarbejdere, bliver overskuddet udbetalt til arbejdsgiverne. Modsat bliver der opkrævet et ekstra bidrag fra arbejdsgiverne, hvis der er underskud.

Hvem er omfattet af Praktikplads-AUB?

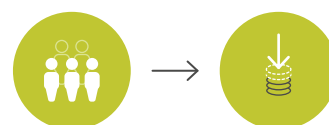


Alle arbejdsgivere der det forudgående år har indberettet fuldt ATP-bidrag for mere end en fuldtidsansat, erhvervsuddannet medarbejder. Flere erhvervsuddannede medarbejdere på deltid kan tilsammen udgøre en fuldtidsansat.

Kredsløbet i Praktikplads-AUB



Jeres erhvervsuddannede medarbejdere giver nedsættelse



I kan se beløbet på jeres forskudsopgørelse

Hvornår får I at vide, hvor mange elever I skal have ansat?

Hvert år i april får I en forskudsopgørelse med jeres mål for, hvor mange elever I skal have ansat i det indeværende kalenderår. Forskudsopgørelsen viser, om I aktuelt er over eller under jeres mål. I kan også se, om I står til at få en opkrævning eller udbetaling fra Praktikplads-AUB.

I har indtil den 31. december i det indeværende år til at opfylde jeres mål.

I juni året efter får I jeres årsopgørelse, hvor I kan se, om I har opfyldt jeres mål. Årsopgørelsen viser også, om I får en bonus eller skal betale et bidrag. Praktikplads-AUB indgår i jeres opkrævning fra Samlet Betaling.

I får nedsættelse for jeres erhvervsuddannede medarbejdere



Hvis I har erhvervsuddannede medarbejdere ansat, får I en nedsættelse af jeres Praktikplads-AUB. I vil

allerede på jeres forskudsopgørelse kunne se, hvor stor nedsættelsen vil være med jeres aktuelle antal erhvervsuddannede. Hvert år bliver der beregnet en sats pr. erhvervsuddannet medarbejder.

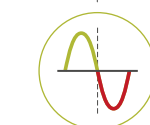
Se den gældende sats på www.virk.dk/praktikplads-aub

Hvornår får I at vide, hvor mange elever I skal have ansat?

Hvert år i **april** får I en forskudsopgørelse



Forskudsopgørelsen viser, **hvor mange elever** I skal have ansat



I kan også se, om I står til at få en **opkrævning eller udbetaling** fra Praktikplads-AUB



I **juni** året efter får I jeres årsopgørelse



Her kan I se, om I har **opfyldt jeres mål**



Og om I får en **bonus eller skal betale** et bidrag



I kan løbende holde øje med jeres forskudsopgørelse på: www.virk.dk/praktikplads-aub-selvbetjening

Hvor mange elever skal I have ansat?

Antallet af elever, I skal have ansat, afhænger blandt andet af antallet og sammensætningen af jeres erhvervsuddannede medarbejdere. Det varierer derfor fra arbejdsgiver til arbejdsgiver, hvor mange elever der skal være ansat.

Vi omregner antallet af elever, I skal have ansat, til ELEVPOINT. Det skyldes, at elever vægter forskelligt afhængigt af deres uddannelse, da nogle uddannelser vægter højere end andre. Derfor får I ikke et præcist tal for, hvor mange elever I skal ansætte og hvor længe. Det afhænger af, hvilke elever I ansætter.

Når I får jeres forskudsopgørelse, kan I se, om I ligger over eller under jeres mål for, hvor mange elever I skal have ansat. Det vil sige, om I er over eller under jeres mål for elevpoint.

For hvert elevpoint, I mangler, når året er omme, skal I betale et bidrag til Praktikplads-AUB. I 2018 er bidraget 27.000 kr. pr. manglende elevpoint.

Se hvor meget uddannelserne vægter

Hvert år får alle erhvervsuddannelser tildelt en vægtning baseret på, hvor stor mangel der forventes at være på erhvervsuddannede med denne uddannelse. Eksemplerne er fra 2018



Anlægsgartner
1,07
ELEVPOINT



Kontoruddannelse
1,05
ELEVPOINT



Træfagenes
byggeuddannelse
1,09
ELEVPOINT



Gastronom
0,97
ELEVPOINT



Se den aktuelle vægtning af uddannelserne på:
www.virk.dk/pratikplads-aub

EKSEMPEL:

Virksomheden Nielsen og Jensen A/S skal ansætte flere elever

Nielsen og Jensen A/S modtager deres forskudsopgørelse fra Praktikplads-AUB. Her står, at de aktuelt har ansat for få elever, og at de mangler 1,20 elevpoint. Hvis ikke de ansætter elever, skal de betale et bidrag til Praktikplads-AUB på 32.400 kr. (1,20 x 27.000).

Nielsen og Jensen A/S vil gerne opfylde sit mål og beslutter sig for at ansætte flere elever. Virksomheden vil gerne ansætte en elektrikerlev og en værktøjsmagerlev. Virksomheden logger derfor ind på sin egen side på www.virk.dk/praktikplads-aub-selvbetjening

På Virk.dk fremgår det, at Nielsen og Jensen A/S ved at ansætte en elektrikerlev i mindst 34 uger og en værktøjsmagerlev i mindst 22 uger vil leve op til sit mål på 1,20 elevpoint i det indeværende år.

Nielsen og Jensen A/S tager kontakt til den lokale erhvervsskole for at indgå en ordinær uddannelsesaftale med en elektrikerlev og en værktøjsmagerlev.

De indgår uddannelsesaftaler, der løber over flere år, og dermed opnår Nielsen og Jensen A/S de 1,20 elevpoint i indeværende år. De dele af uddannelsesaftalerne, der løber ud over det indeværende år, indgår i beregningen af Praktikplads-AUB kommende år.



Hvornår skal I ansætte elever?

I har mulighed for at ansætte elever hele tiden. I skal være opmærksomme på, at Praktikplads-AUB bliver beregnet over et kalenderår – fra 1. januar til 31. december. Det betyder, at alle de uddannelsesaftaler, I har i løbet af kalenderåret, tæller med i beregningen.

Hvis I fx har en elev i en uddannelsesaftale i mere end et kalenderår, er det kun den del af aftalen i indeværende kalenderår, der indgår i beregningen. Resten af uddannelsesaftalen indgår i forrige eller i det kommende kalenderår.

Hvert år i april får I en forskudsopgørelse, hvor I kan se jeres mål for elevpoint, jeres aktuelle elevpoint, og om I er over eller under jeres mål.

I juni året efter får I jeres årsopgørelse, hvor I kan se, om I har opfyldt jeres mål.

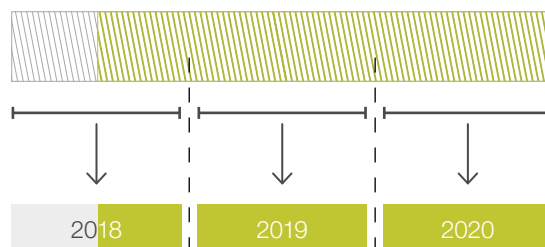
I kan læse mere om, hvilke uddannelsesaftaler, der tæller med i beregningen på www.virk.dk/praktikplads-aub

Sådan tæller jeres uddannelsesaftaler



Alle uddannelsesaftaler i kalenderåret, som er omfattet af Praktikplads-AUB, tæller med i beregningen.

Sådan tæller uddannelsesaftaler på over ét år



De dele af uddannelsesaftalen, der ikke ligger i indeværende år, tæller med i forrige eller kommende år.

Vær opmærksom på, at jeres mål for elevpoint og aktuelle elevpoint kan ændre sig løbende, hvis antallet og sammensætningen af erhvervsuddannede medarbejdere og elever i jeres virksomhed ændrer sig.



I kan løbende holde øje med jeres forskudsopgørelse på:
www.virk.dk/pratikplads-aub-selvbetjening

Sådan ansætter I elever

I kan finde elever og slå stillingsopslag op på www.praktikpladsen.dk. I kan også få hjælp af jeres lokale erhvervsskole.

I skal godkendes for at ansætte elever

I skal godkendes som praktiksted for at kunne ansætte elever. I kan få mere at vide om at blive godkendt ved at kontakte den lokale erhvervsskole, som også kan hjælpe jer med at søge om godkendelse hos det faglige udvalg.

Sammen med erhvervsskolen finder I ud af, inden for hvilke uddannelser I kan blive godkendt til at uddanne elever. I bliver godkendt på baggrund af jeres faglige profil. En godkendelse sikrer, at I opfylder kravene til at kunne oplære en elev.

Hvis I ikke kan blive godkendt til at uddanne elever for en hel uddannelse, kan I eventuelt blive godkendt til at uddanne elever i dele af en uddannelse.

I kan læse mere på www.praktikpladsen.dk

Hvis ikke det har været muligt for jer at ansætte en elev

I kan søge om en nedsættelse af jeres Praktikplads-AUB, hvis I forgæves har slået en praktikplads op og søgt en elev på www.praktikpladsen.dk i mindst 90 kalenderdage. I kan læse mere om kriterierne på www.virk.dk/praktikplads-aub

Her kan I finde elever



I kan finde elever og slå stillingsopslag op på www.praktikpladsen.dk



I kan få hjælp af jeres lokale erhvervsskole.



Få forslag til elever I kan ansætte:
www.virk.dk/pratikplads-aub-selvbetjening

I kan få bonus

En **helårselev** svarer til en elev i en uddannelsesaftale i et helt kalenderår.

I har mulighed for at få to slags bonus for jeres helårselever. Læs her, hvordan I kan få dem.

1. Praktikbonus

I kan få praktikbonus, hvis I opfylder to kriterier:

1. I skal have opfyldt jeres mål for elevpoint i indeværende år.
2. I skal have haft flere helårselever i indeværende år sammenlignet med jeres gennemsnitlige antal helårselever de seneste tre år.

Hvor meget kan I få?

I kan få 25.000 kr. pr. helårselev. Det samlede beløb vil stå på jeres årsopgørelse og indgår automatisk i næste opkrævning fra Samlet Betaling. Praktikplads-AUB beregner, om I opfylder kriterierne. I skal derfor ikke ansøge om praktikbonus.

Sådan får I praktikbonus



I skal opfylde jeres mål for elevpoint i indeværende år



I skal have flere helårselever end jeres gennemsnit de seneste tre år

Det får I praktikbonus for

Størrelsen på jeres praktikbonus afhænger af, hvor meget I overstiger jeres gennemsnitlige antal helårselever de seneste tre år

Helårselever

Seneste tre år



Indeværende år



Stigningen indgår i beregningen af praktikbonus



I kan løbende holde øje med jeres forskudsopgørelse på:
www.virk.dk/pratikplads-aub-selvbetjening

Eksempel: Sådan får byggefirmaet BYG TIL NYT praktikbonus

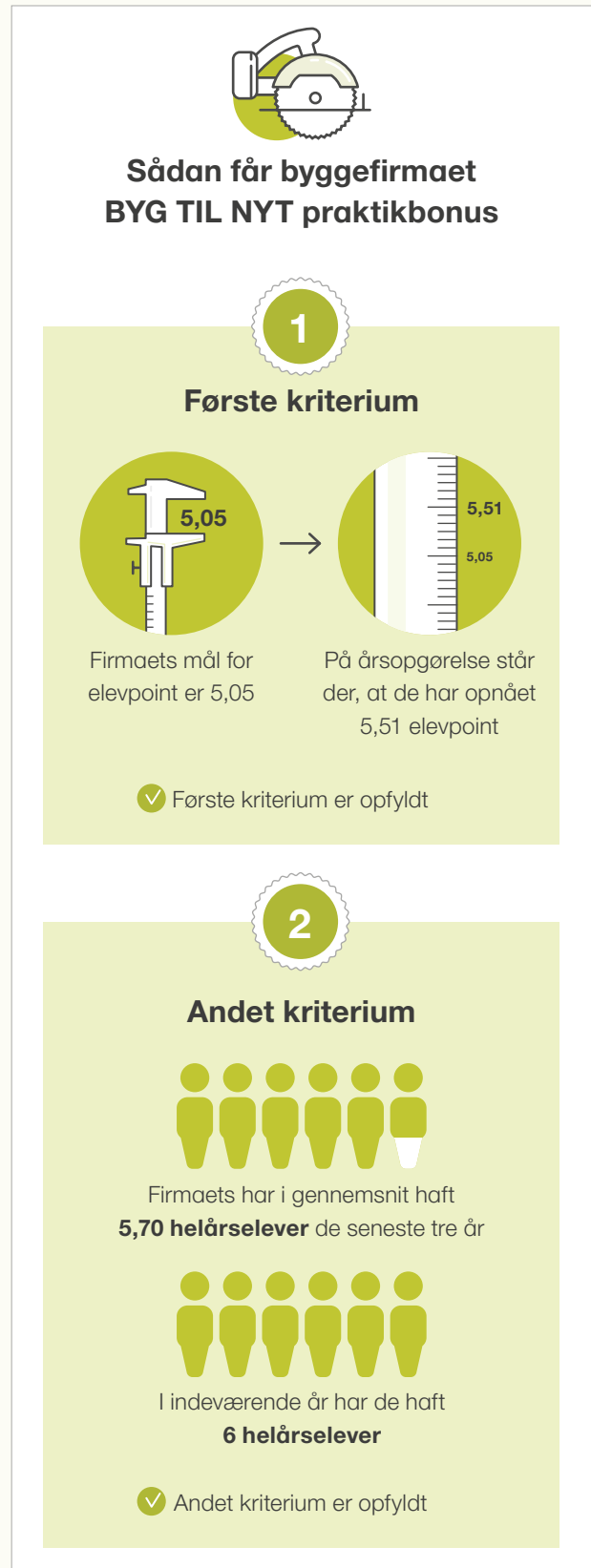
Byggefirmaet Byg Til Nyt har et mål for elevpoint på 5,05. Det betyder, at de skal ansætte flere elever. De ansætter derfor en snedker og en elektriker. Når de får deres årsopgørelse, står der, at de i alt har opnået 5,51 elevpoint. De har derfor opfyldt deres mål og det første kriterium for at få praktikbonus.

Samtidig har Byg Til Nyt i gennemsnit haft 5,70 helårselever de seneste tre år. I indeværende år har de haft 6 helårselever, hvilket betyder, at de har flere elever end gennemsnittet de seneste tre år.

Byg Til Nyt har opfyldt de to kriterier for at få praktikbonus. De får bonus for det antal helårselever, der overstiger deres gennemsnitlige antal helårselever de seneste tre år. De får derfor bonus på 7.500 kr. for 0,30 helårselev (6,00-5,70):

0,30 helårselev x 25.000 (kr. pr. helårselev)
i alt **7.500 kr.**

I kan se, om I er berettiget til at få bonus på jeres forskudsopgørelse på www.virk.dk/praktikplads-aub. Har jeres virksomhed ikke eksisteret i tre år, bliver jeres gennemsnit beregnet ud fra de år, I har eksisteret.



2. Fordelsbonus

I kan få en bonus, hvis I ansætter elever fra fordelsuddannelser.

Fordelsuddannelser er uddannelser inden for fag, hvor der er et stort behov for arbejdskraft. Det er arbejdsgiverorganisationerne, der kan ansøge om, at uddannelserne bliver udpeget som fordelsuddannelse.

Bemærk, I kun kan få fordelsbonus, hvis uddannelsesaftalen er påbegyndt den 1. januar 2017 eller senere.

Hvor meget kan I få?

I kan få op til 5.000 kr. pr. helårselev. En helårselev svarer til en elev i en uddannelsesaftale i et helt kalenderår.

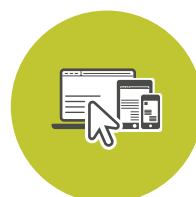
Fordelsbonus består af en fast pulje på 20 millioner kr. hvert år. Når året er gået, bliver puljen fordelt mellem de arbejdsgivere, der har ansat elever fra fordelsuddannelser. Det endelige beløb vil stå på jeres årsopgørelse og indgår automatisk i næste opkrævning fra Samlet Betaling.

Listen over fordelsuddannelser for indeværende år kan ændre sig, når året er gået. Det kan ske, hvis nogle uddannelser ikke lever op til kravene for at være en fordelsuddannelse.

Sådan får I fordelsbonus



I kan få fordelsbonus, hvis I ansætter elever fra fordelsuddannelser



Se fordelsuddannelserne her:
www.virk.dk/praktikplads-aub



Listen over fordelsuddannelser for indeværende år kan ændre sig, når året er gået



Se fordelsuddannelserne her:
www.virk.dk/praktikplads-aub

Hvis I ikke opfylder jeres mål for elevpoint

Hvis I ikke har opfyldt jeres mål for elevpoint, skal I betale et bidrag til Praktikplads-AUB. I kan se, hvor meget I skal betale i Praktikplads-AUB på jeres årsopgørelse, der kommer i juni året efter jeres forskudsopgørelse.

Se den gældende sats pr. manglende elevpoint på www.virk.dk/praktikplads-aub.

Praktikplads-AUB indgår i jeres opkrævning fra Samlet Betaling. Det hele sker automatisk, så der er ikke noget, I skal gøre.

Eksempel: MIKKELSEN & CO. har ikke ansat nok elever

Den rådgivende ingeniørvirksomhed Mikkelsen & Co. får sin årsopgørelse i juni. De har ansat en elev svarende til 0,75 elevpoint, men har ikke opfyldt deres mål for elevpoint på 1,20 fra året før. Virksomheden skal derfor betale et bidrag til Praktikplads-AUB på 12.150 kr.:

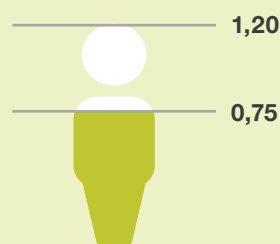
$(1,20 - 0,75) = 0,45 \times 27.000$ (kr. pr. elevpoint)
i alt **12.150 kr.**

På deres opkrævning fra Samlet Betaling kan de se opkrævningen fra Praktikplads-AUB på 12.150 kr. Havde Mikkelsen og Co. ikke ansat en elev, havde de fået en opkrævning på 32.400 kr. (= 1,20 x 27.000 kr.)



Mikkelsen & Co. opfylder ikke målet

Fordi virksomhedens opnåede elevpoint er mindre end deres mål for elevpoint, skal de betale et bidrag



Mikkelsen & Co. har en elev svarende til 0,75 elevpoint, men har ikke opfyldt deres mål for elevpoint på 1,20.



I kan løbende holde øje med jeres forskudsopgørelse på:
www.virk.dk/pratikplads-aub-selvbetjening

Vil I vide mere?



I kan læse mere om Praktikplads-AUB på
www.virk.dk/praktikplads-aub



I kan løbende følge med i jeres forskudsopgørelse og senere jeres årsopgørelse på
www.virk.dk/praktikplads-aub-selvbetjening



Praktikplads-AUB er en del af Trepartsaftale om tilstrækkelig og kvalificeret
arbejdskraft i Danmark og praktikpladser.

Læs mere om aftalen på **www.uvm.dk/trepart2**

